

Romanian translation of Breast Screening Helping You Decide

# Screening-ul de sân în Irlanda de Nord Vă ajutăm să decideți



Breast Screening

Ce este cancerul de sân?	4
Ce este screening-ul de sân?	5
Rezultatele screening-ului de sân	8
Luarea unei decizii – beneficiile și riscurile posibile ale screening-ului de sân	11
Care sunt simptomele cancerului de sân?	14
Pe cine pot contacta dacă am o întrebare?	15

Este alegerea dvs. dacă să vă faceți screening-ul de sân sau nu. Această broșură are scopul de a vă ajuta să luați o decizie.

#### **De ce Serviciile Medicale și Sociale (HSC) oferă screening-ul de sân?**

HSC oferă screening-ul pentru a salva vieți prin depistarea cancerului de sân. Screening-ul face acest lucru prin descoperirea cancerelor de sân în faze timpurii, atunci când acestea sunt prea mici pentru a fi văzute sau simțite. Screening-ul nu vă protejează împotriva dezvoltării cancerului de sân.

Screening-ul de sân implică și câteva riscuri. Unele dintre femeile care au fost testate vor fi diagnosticate și tratate de cancer de sân, care nu ar fi putut fi altfel descoperit sau care le-ar fi putut face rău.

#### **De ce am fost invitată la screening-ul de sân?**

Toate femeile cu vârsta între 50 și 70 de ani sunt invitate la screening-ul de sân la fiecare 3 ani.

Dacă aveți peste 70 de ani, încă există riscul să dezvoltați cancer de sân. Chiar dacă după 70 de ani nu veți mai primi automat invitații la screening-ul de sân, puteți totuși să vă faceți testul la fiecare 3 ani. Va trebui să vă faceți o programare la unitatea locală pentru screening de sân.

## Ce este cancerul de sân?

Cancerul de sân ia naștere atunci când celulele din sân încep să crească necontrolat și formează noduli (cunoscuți și ca tumori). Pe măsură ce cancerul se dezvoltă, celulele se pot răspândi și la alte organe din corp, iar acest lucru vă poate pune viața în pericol.

Cancerul de sân este cea mai comună formă de cancer în Regatul Unit. Aprox. 12.000 de femei din Regatul Unit mor de cancer de sân în fiecare an. Șansa de supraviețuire după declanșarea bolii a crescut de-a lungul timpului, iar acum, aprox. 3 din 4 femei diagnosticate cu cancer de sân sunt în viață 10 ani mai târziu.

Riscul dvs. de a dezvolta cancer de sân crește pe măsură ce înaintați în vârstă. Aprox. 4 din 5 cancere de sân sunt descoperite la femeile de peste 50 de ani. Majoritatea femeilor cu cancer de sân **nu** au în familie persoane care să fi avut această boală.

## Ce este screening-ul de sân?

Screening-ul de sân utilizează un test cu raze X denumit mamografie pentru a verifica dacă sânul prezintă semne de cancer. Acesta poate detecta cancere care sunt prea mici pentru a putea fi văzute sau simțite.

### Ce se va întâmpla dacă aleg să fac screening-ul de sân?

Atunci când ajungeți la unitatea pentru screening de sân, personalul va verifica datele dvs. și vă va pune întrebări referitoare la eventualele probleme la sân pe care le-ați avut. Dacă aveți întrebări, vă rugăm să le adresați.

Mamografiile sunt efectuate de femei numite mamologi. Pentru a face o mamografie, trebuie să vă dezbrăcați până la talie. Prin urmare, ar fi mai ușor dacă ați purta o fustă sau o pereche de pantaloni în loc de rochie.

Mamologul vă va explica mai întâi ce se va întâmpla. Apoi, aceasta vă va așeza sânul pe aparatul mamograf și va coborî o placă de plastic peste acesta pentru a-l aplatiza. Aceasta ajută ca sânul dvs. să nu se miște și să se obțină radiografiile mai clare.

Mamologul va efectua, de obicei, două radiografii ale fiecărui sân -- una de sus și una din lateral. Aceasta va merge în spatele unui ecran pe parcursul efectuării radiografiei. De fiecare dată trebuie să stați nemișcată timp de câteva secunde.

Întreaga vizită durează mai puțin de jumătate de oră, iar mamografia durează numai câteva minute.



Mamograf digital

## Ce simt în timpul unei mamografii?

Efectuarea unei mamografii poate produce disconfort, iar unele femei o consideră dureroasă. De obicei, orice durere dispare imediat.

## Vă rugăm ca înainte de a vă prezenta la programare să sunați la unitatea locală pentru screening de sân dacă:

- **aveți o dizabilitate fizică sau vă este dificil să urcați scările**, pentru ca unitatea de screening să poată face pregătirile necesare pentru dvs.;
- **aveți implanturi mamare**, de obicei, veți putea efectua o mamografie, dar vă rugăm să informați din timp personalul cu privire la acest aspect;
- **ați făcut recent o mamografie, sunteți însărcinată sau alăptați**, deoarece ați putea fi sfătuită să amânați screening-ul de sân; sau
- **aveți nevoie de un interpret.**

## Rezultatele screening-ului de sân

În decurs de 2 săptămâni de la programare veți primi o scrisoare cu rezultatele screening-ului. Acestea vor fi trimise și medicului dvs. de familie.

### **Majoritatea femeilor vor avea un rezultat normal**

La 96 din fiecare 100 de femei care au fost testate, mamografia nu va arăta niciun semn de cancer -- acesta este un rezultat normal.

Rețineți însă că între mamografiile puteți totuși dezvolta cancer, prin urmare, informați imediat medicul de familie dacă observați vreo modificare la sâni.

### **Unele femei vor necesita mai multe teste deoarece au un rezultat anormal**

În scrisoarea cu rezultate se poate menționa faptul că aveți nevoie de mai multe teste deoarece mamografia arată anormal. Aprox. 4 din 100 de femei sunt rugate să revină pentru mai multe teste după screening.

Din aceste 4 femei, la 1 se va descoperi că are cancer. Celelalte nu vor avea cancer și vor primi din nou invitații la screening la fiecare 3 ani.

Dacă sunteți rechemată pentru mai multe teste, este posibil să fiți supusă unei examinări a sânelui, să vi se mai facă câteva mamografii și ecografii.

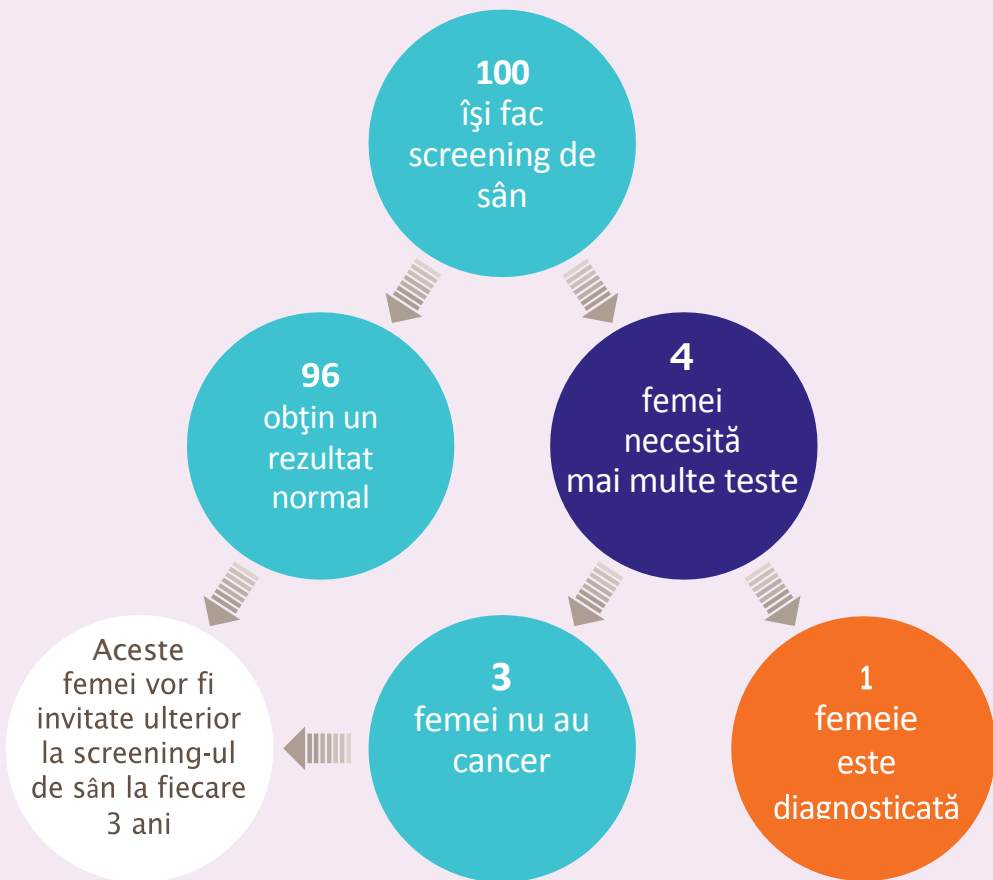
De asemenea, este posibil să vi se facă o biopsie, care presupune prelevarea cu ajutorul unui ac a unei mostre din sânul dvs. care să fie verificată la microscop. De obicei veți primi rezultatele în decurs de o săptămână.

### **Ocazional, femeile vor necesita o altă mamografie înainte de a primi rezultatele**

Uneori, probleme tehnice înseamnă că mamografia nu este suficient de clară pentru a putea fi citită. Dacă se întâmplă acest lucru, vi se va cere să faceți încă o mamografie pentru a obține o imagine mai clară a sânelui dvs.



Ce li se întâmplă la 100 de femei  
de fiecare dată când își fac screening de sân?



## Dacă se descoperă că aveți cancer de sân, acesta poate fi non-invaziv sau invaziv

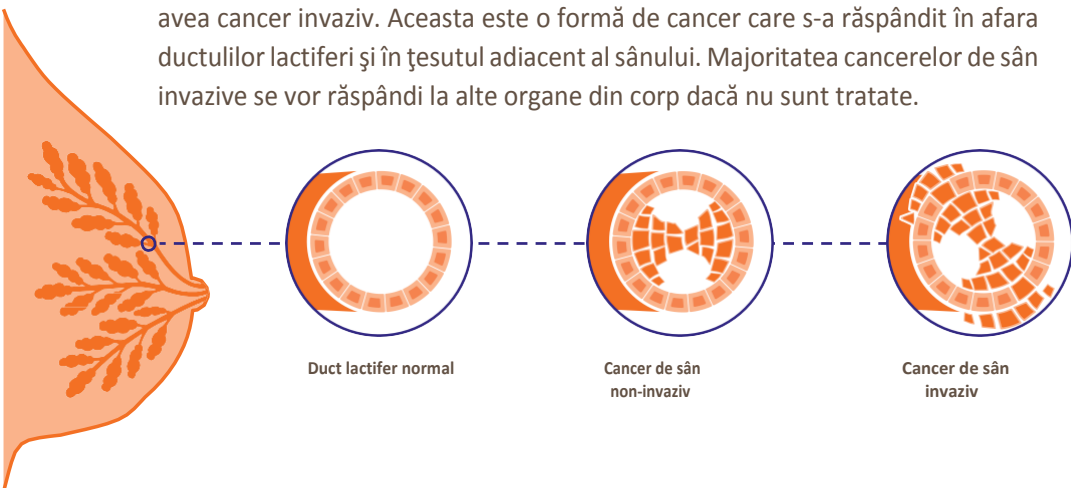
### Cancerul de sân non-invaziv

Aprox. 1 din 5 femei diagnosticate cu cancer de sân în urma screening-ului va avea cancer non-invaziv. Acest lucru înseamnă că în sân sunt prezente celule canceroase, dar acestea se găsesc numai în ductulii lactiferi (canalele galactofore) și nu s-au răspândit mai departe. Acesta se mai numește și carcinom ductal in situ (CDIS). La unele femei, celulele canceroase rămân în interiorul ductulilor. Dar la altele, acestea se vor răspândi (vor invada) în viitor la țesutul învecinat al sânelui.

Medicii nu pot spune dacă cancerul de sân non-invaziv se va răspândi la țesutul adiacent sau nu.

### Cancerul de sân invaziv

Aprox. 4 din 5 femei diagnosticate cu cancer de sân în urma screening-ului vor avea cancer invaziv. Aceasta este o formă de cancer care s-a răspândit în afara ductulilor lactiferi și în țesutul adiacent al sânelui. Majoritatea cancerelor de sân invazive se vor răspândi la alte organe din corp dacă nu sunt tratate.



### Tratarea cancerului de sân

Indiferent dacă forma de cancer pe care o aveți este invazivă sau non-invazivă, veți primi tratament și îngrijire din partea unei echipe de specialiști în cancer de sân. Tratamentul va include, cel mai probabil, o intervenție chirurgicală (care poate însemna o mastectomie), terapie hormonală, radioterapie și posibil chiar chimioterapie. Aceste tratamente pot avea efecte secundare grave și pe termen lung.

## Luarea unei decizii - beneficiile și riscurile posibile ale screening-ului de sân

Este decizia dvs. dacă să vă faceți sau nu screening-ul de sân. Există multe motive care stau la baza deciziei femeilor de a efectua sau nu screening-ul de sân. Pentru a vă ajuta să vă decideți, am inclus informații cu privire la beneficiile și riscurile posibile.

### **Screening-ul salvează vieți prin depistarea cancerului de sân**

Viețile sunt salvate datorită diagnosticării și tratării cancerelor mai devreme decât ar fi fost descoperite fără screening.

### **Screening-ul depistează cancere de sân care nu ar fi afectat niciodată o femeie**

Unele femei vor fi diagnosticate și tratate de cancer de sân care nu ar fi putut fi altfel descoperit sau care nu le-ar fi putut pune viața în pericol. Acesta este principalul risc al screening-ului.

Medicii nu pot spune întotdeauna dacă un cancer de sân care este diagnosticat va pune în pericol viața sau nu, prin urmare, ei ofer tratament tuturor femeilor cu cancer de sân. Aceasta înseamnă că unele femei vor primi un tratament de care nu au nevoie.

## Punerea în balanță a beneficiilor și riscurilor posibile ale screening-ului de sân

Screening-ul de sân  
îmi poate salva viața  
prin depistarea

Screening-ul de sân  
poate însemna că sunt  
diagnosticată și tratată  
pentru un cancer care  
nu mi-ar fi pus  
niciodată viața în  
pericol



Există o dezbatere referitoare la câte vieți sunt salvate prin screening-ul de sân și câte femei sunt diagnosticate cu cancer care nu le-ar fi pus niciodată viața în pericol. Cifrele de pe pagina următoare reprezintă cea mai bună estimare realizată de un grup de experți care au revizuit probele.

### **Salvarea de vieți prin depistarea cancerului de sân**

Screening-ul salvează aprox. 1 viață prin depistarea cancerului de sân la fiecare 200 de femei testate. Aceasta se adaugă la aprox. 1.300 de vieți salvate anual în Regatul Unit prin depistarea cancerului de sân.

### **Descoperirea cancerelor care nu ar fi afectat niciodată o femeie**

Aprox. 3 din fiecare 200 de femei testate la fiecare 3 ani, cu vârsta între 50 și 70 de ani, sunt diagnosticate cu un cancer care nu ar fi fost descoperit fără screening și care nu le-ar fi pus niciodată viața în pericol. Acestea se adaugă la aprox. 4.000 de femei în fiecare an în Regatul Unit care primesc tratament de care nu au nevoie.

Per ansamblu, pentru fiecare 1 femeie căreia i se salvează viața amenințată de cancerul de sân, aprox. 3 femei sunt diagnosticate cu un cancer care nu le-ar fi pus niciodată viața în pericol.

Cercetătorii încearcă să găsească modalități mai bune pentru a stabili care femei au cancer de sân care le vor pune viața în pericol și care femei au cancer care nu le vor pune viața în pericol.

### **Screening-ul de sân poate avea alte riscuri?**

- Majoritatea femeilor care primesc un rezultat anormal în urma screening-ului nu au cancer de sân. Aceste femei își fac griji inutile și unele sunt stresate, lucru care le afectează capacitatea de a-și îndeplini activitățile zilnice obișnuite la momentul respectiv.
- Radiografiile cu raze X pot provoca foarte rar cancer. Efectuând mamografiile la fiecare 3 ani timp de 20 de ani crește foarte puțin posibilitatea de a face cancer pe parcursul vieții unei femei.
- Rar, screening-ul de sân poate să nu depisteze cancerul. Acesta depistează majoritatea cancerelor de sân, dar eșuează la aprox. 1 din 2.500 de femei testate.

## Care sunt simptomele cancerului de sân?

Dacă ajungeți să știți cum arată și cum se simt la palpare sânii dvs., este mult mai probabil să depistați orice modificări care ar putea fi semne de cancer de sân. Acest lucru este important chiar dacă ați făcut screening-ul de sân. Căutați următoarele semne:

- un nodul sau o umflătură pe sân;
- o modificare a mamelonului. Mamelonul ar putea fi retras în sân sau ar putea avea forma modificată. Este posibil să aveți o iritație care să facă mamelonul să fie roșu și acoperit de o crustă, sau din mamelon să aveți scurgeri de sânge sau alte lichide;
- o modificare a aspectului sânului sau a modului în care se simte la palpare. Îl puteți simți greu, cald sau cu o formă neregulată sau pielea poate prezenta încrețituri. Se pot modifica dimensiunea și forma sânului;
- puteți resimți durere sau disconfort în sân sau la axilă;
- o umflătură sau un nodul la axilă;

Dacă observați orice modificare la sânii dvs., trebuie să vă faceți imediat o programare la medicul de familie. Este posibil să nu aveți cancer. Dar dacă aveți, diagnosticarea și tratarea acestuia în fază incipientă vă pot spori șansele să supraviețuiți.

## Ce se întâmplă cu mamografiile mele după screening?

Programul de screening al sânului din Irlanda de Nord va păstra mamografiile dvs. timp de cel puțin 8 ani. Acestea sunt păstrate în siguranță. Programul de screening verifică în mod regulat fișele pentru a se asigura că serviciul este cât mai bun cu putință. Este posibil ca personalul din alt serviciu de sănătate să necesite să vadă fișele dvs., dar acestea vor fi partajate numai cu persoanele care trebuie să le vadă. Dacă doriți să știți rezultatele acestor verificări periodice, puteți contacta unitatea locală de screening.

## Pe cine pot contacta dacă am o întrebare?

Dacă aveți întrebări referitoare la screening, vă rugăm să contactați unitatea locală pentru screening-ul de sân. Dacă doriți să discutați cu cineva cu privire la decizia de a face sau nu screening-ul, medicul dvs. de familie vă poate ajuta.

Împreună, puteți pune în balanță beneficiile și riscurile posibile, pentru a vă ajuta să vă decideți.

Puteți găsi mai multe informații detaliate referitoare la screening-ul de sân, inclusiv sursele de informare utilizate la realizarea acestei broșuri la:

### **The Northern Ireland Breast Screening Programme (Programul de Screening al Sânelui din Irlanda de Nord)**

[www.cancerscreening.hscni.net](http://www.cancerscreening.hscni.net)

### **The NHS Breast Screening Programme**

**(Programul de Screening al Sânelui al Serviciului Național de Sănătate (NHS))**[www.cancerscreening.nhs.uk/breastscreen](http://www.cancerscreening.nhs.uk/breastscreen)

### **Informed Choice about Cancer Screening**

[www.informedchoiceaboutcancerscreening.org](http://www.informedchoiceaboutcancerscreening.org)

De asemenea, puteți găsi informații utile referitoare la screening-ul de sân pe următoarele site-uri web.

**Cancer Research UK** – [cruk.org](http://cruk.org)

**Healthtalkonline** – [healthtalkonline.org](http://healthtalkonline.org)

**Breakthrough Breast Cancer** – [breakthrough.org.uk](http://breakthrough.org.uk) **Breast Cancer**

**Campaign** – [breastcancercampaign.org](http://breastcancercampaign.org) **Breast Cancer Care** –  
[breastcancercare.org.uk](http://breastcancercare.org.uk)

Dacă doriți această broșură în alte limbi sau în formate alternative, vizitați [www.cancerscreening.hscni.net](http://www.cancerscreening.hscni.net) sau contactați biroul de screening local.



Această broșură a fost realizată de Informed Choice about Cancer Screening – o echipă independentă de experți în informații de la King's Health Partners, cu îndrumarea și sprijinul Cancer Research UK. Aceasta a fost adaptată pentru utilizarea în Irlanda de Nord de către Public Health Agency (Agenția de Sănătate Publică).

Prin consultare publică, mai mult de 1.000 de membri ai comunității au contribuit la dezvoltarea modului de abordare a informațiilor referitoare la NHS Cancer Screening Programmes (Programele de Screening al Cancerului ale NHS).

Următoarele organizații au susținut consultarea. Beating Bowel Cancer, BME Cancer Communities, Bowel Cancer UK, Breakthrough Breast Cancer, Breast Cancer Campaign, Breast Cancer Care, Cancer Research UK, Independent Cancer Patients' Voice, Jo's Cervical Cancer Trust și the Patient Information Forum.

Informațiile din această broșură au primit recomandări din partea unui juriu al cetățenilor format din 25 de femei referitoare la modul de prezentare a posibilităților beneficii și riscuri ale screening-ului de sân.

[www.informedchoiceaboutcancerscreening.org](http://www.informedchoiceaboutcancerscreening.org)

Fondat de NHS Cancer Screening Programmes.



**Public Health Agency**  
**(Agenția de Sănătate Publică)**  
12–22 Linenhall Street  
Belfast  
BT2 8BS  
Tel: 028 9032 1313  
[www.publichealth.hscni.net](http://www.publichealth.hscni.net)  
[www.cancerscreening.hscni.net](http://www.cancerscreening.hscni.net)

