

Вашият резултат показва средна аневризма на абдоминалната аорта (AAA)



**Какво
следва?**

Вашият резултат от скрининга

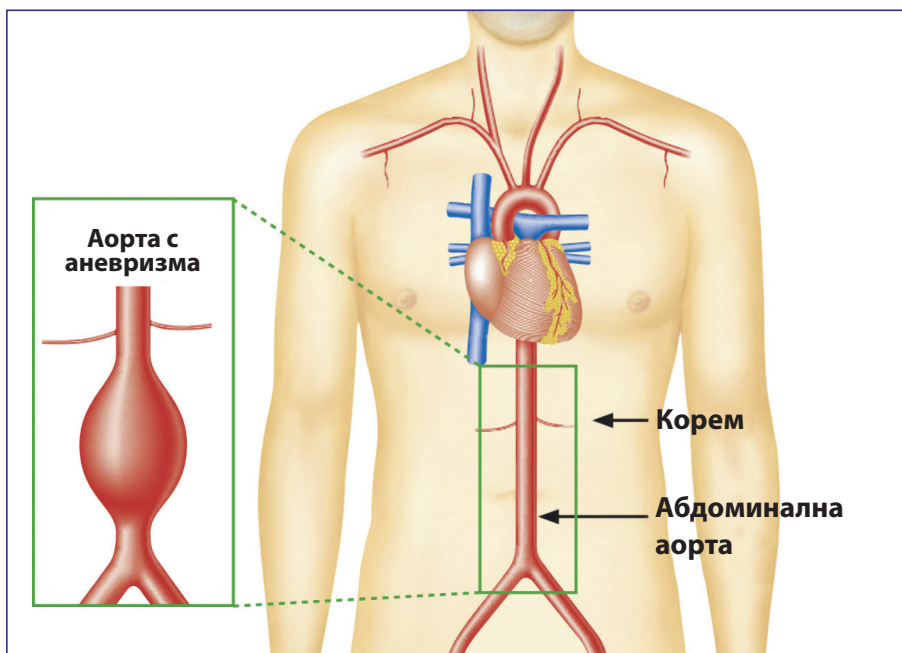
Открихме, че част от аортата Ви е по-широка от нормалното. Това означава, че имате средна аневризма на абдоминалната аорта (AAA).

Около 1 на 500 изследвани мъже имат средна AAA. Ще Ви каним за ултразвуково сканиране **на всеки три месеца**, за да се види дали Вашата AAA става по-голяма.

За какво се отнася тази листовка?

Тази листовка предоставя информация за:

- какво представлява AAA
- какво означава Вашият резултат от скрининг за AAA
- какво ще се случи след това.



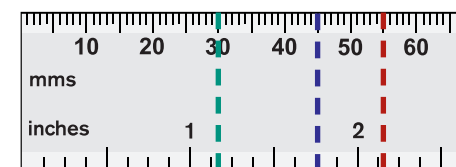
Диаграмата е предоставена с одобрение на любезното съдействие на английската програма скрининг за AAA на NHS

Какво представлява AAA?

Аортата е основната артерия, която доставя кръв в тялото. Тя преминава от сърцето надолу през гръдния кош и корема. С напредването на възрастта при някои хора стената на аортата в корема може да стане слаба и да се разшири до образуването на аневризма, подобно на издутина в износена автомобилна гума. Това се нарича аневризма на абдоминалната аорта.

Аневризма има, ако част от аортата в корема е с ширина 30 мм или повече. Понякога AAA може да нарасне повече от 55 мм на ширина. Това е голяма AAA. На този етап съществува значителен риск от спукване на артериалната стена и кървене в корема. Това е сериозен спешен случай.

Малка AAA 30 мм – 44 мм
Средна AAA 45 мм – 54 мм
Голяма AAA 55 мм или повече



Защо получаваме AAA?

Рискът от развитие на AAA зависи от Вашата възраст и гени. Около 1 на 80 мъже на възраст 65 години в Северна Ирландия имат AAA. Рискът от AAA се увеличава, ако Вашият брат, сестра или родител имат или са имали аневризма на абдоминалната аорта.

Известно е, че тютюнопушенето, високият холестерол и високото кръвно налягане увеличават размера на AAA и риска, свързан с аневризмите.

Сериозно ли е наличието на средна AAA?

Средната AAA може да стане сериозна в бъдеще, ако продължи да расте. Повечето аневризми растат много бавно, така че някои мъже със средна AAA може никога да не развият голяма AAA.

Важно е обаче редовно да се извършва проследяване на размера на аневризмата, в случай че тя става по-голяма.

Какво следва?

С Вас ще се свърже медицинска сестра специалист по съдова медицина в рамките на два работни дни от поставянето на диагнозата. Те ще Ви дадат съвети за общото Ви здравословно състояние и по какъв начин други състояния могат да повлияят на аневризмата.

В момента не се нуждаете от лечение. Въпреки това аневризмата Ви трябва да бъде проследявана **веднъж на всеки три месеца** чрез ултразвуково сканиране.

Важно е да се проследява аневризмата, в случай че тя расте. Ще Ви изпратим писмо с датата на следващия планиран час. Ако междувременно промените адреса, моля да уведомите офиса на програмата за скрининг на 028 9615 1212.

Близки роднини

Трябва да информирате Вашите братя, сестри и деца, тъй като Вашата AAA означава, че те също са изложени на риск. Те могат да се посъветват с личния си лекар за възможността да поискат сканиране на възраст 5 години по-рано от възрастта, на която е открита Вашата AAA.

Шофиране

Водачи на автомобили и мотоциклетисти:

- Трябва да информирате DVA, ако Вашата AAA нарасне до 60 мм или повече на ширина.
- Ще бъдете спрени от шофиране, ако тя достигне 65 мм или повече.

Шофьори на таксите, микробуси, автобуси, камиони и тежкотоварни автомобили:

- **Трябва да информирате DVA, ако имате AAA с какъвто и да е размер.**
- Ще бъдете спрени от шофиране, ако тя достигне ширина 55 мм или повече.

Попитайте Вашия лекар или консултант, ако не сте сигурни.

Всички шофьорски права могат да бъдат възстановени, когато аневризмата е успешно излекувана.

Какво ще се случи при сканирането за проследяване?

Сканирането за проследяване ще отнеме около 10 минути. Резултатът от сканирането ще Ви бъде даден по време на прегледа. Също така ще уведомим Вашия личен лекар за Вашето сканиране.



Какво ще се случи, ако размерът на моята AAA се увеличи?

Ако Вашата средна AAA се превърне в голяма AAA, ще бъдете насочени към екип от специалисти (болничен екип по съдова медицина), които ще Ви предложат експертни съвети и ще Ви направят преценка за операция.

Мога ли да направя нещо, за да преустановя нарастването на AAA?

Воденето на по-здравословен начин на живот може да забави растежа на аневризмата:

- Ако сте пушач, спрете да пушите. Посетете www.stopsmokingni.info за информация и съвети относно спирането на тютюнопушенето, както и подробности за най-близката безплатна услуга за спиране на тютюнопушенето.
- След резултат за AAA, моля да организирате посещение при Вашия личен лекар за проверка на на ръста, теглото и кръвното Ви налягане.
- Хранете се здравословно, балансирано и намалете количеството храна с високо съдържание на мазнини. Посетете www.choosetolivebetter.com за допълнителна информация и съвети.
- Ако сте с наднормено тегло, опитайте се да отслабнете.
- Правете редовно физически упражнения.
- Ако пиете алкохол, намалете количеството, което консумирате.

Вашият личен лекар може да Ви даде съвети по всички тези въпроси. Вашият лекар също така е възможно да Ви предприше таблетки и да следи кръвното Ви налягане.

Не е нужно да правите други промени в начина си на живот. Трябва да продължите да бъдете физически активни и да се забавлявате с хобита си. Свържете се с личния си лекар, ако имате определени притеснения. Както при всяко заболяване, трябва да **информирайте застрахователите си възможно най-скоро**, включително Вашия доставчик на туристическа застраховка.

Колко пъти трябва да идвам?

Ние ще продължим да проследяваме Вашата аневризма на всеки три месеца, освен ако не се превърне в голяма AAA, при което ще бъдете насочени към екип от специалисти за по-нататъшна оценка.

Ако промените адреса си, трябва да информирате офиса на програмата за скрининг възможно най-скоро.

Защо не трябва да се оперирам сега?

При всички операции има определени рискове и операцията за AAA не прави изключение. При операцията за средна AAA има много повече рискове от самата аневризма, така че най-добрият начин за контролиране на средна AAA е да водите по-здравословен начин на живот и да следвате съветите на Вашия личен лекар.

Ако Вашата средна AAA нарасне до голяма AAA, рискът от спукване може да стане по-голям в сравнение с риска от операция, така че Вашата пригодност за операция може да бъде преразгледана.

Какви са симптомите, които могат да предполагат, че AAA се е спукала?

Изключително малко вероятно е средна AAA да се спуква, но е важно е да сте наясно с всички симптоми на спукана аневризма. Ако сте били диагностицирани с AAA и имате **новопоявили се симптоми на тежка, упорита болка в корема и/или в долната част на гърба**, трябва незабавно да потърсите медицинска помощ в спешното отделение. Не забравяйте да кажете на всеки медицински специалист, че имате AAA, открита чрез скрининг.

Как се използва моята информация от скрининга за AAA?

Програмата за скрининг на AAA в Северна Ирландия съхранява данни от Вашата лична информация за скрининг, включително резултатите от тестовете и изображенията от сканирането. Персоналът, работещ по програмата, може да вижда и преглежда Вашите данни. Всяка информация, отнасяща се до Вас, е биде стриктно поверителна.

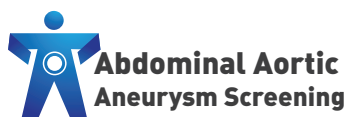
Информацията се използва за наблюдение и подобряване качеството на програмата и експертния опит на персонала за скрининг. Това е важна част от всяка програма за скрининг. Тя може да се използва и за целите на одита, научните изследвания, образованието и обучението в рамките на здравеопазването и социалните грижи. Ако това се случи, Вашите лични идентификационни данни ще бъдат премахнати.

Как мога да науча повече?

За повече информация или за тази листовка на друг език или формат:

- обадете се в офиса на програмата скрининг за AAA на **028 9615 1212**
- посетете уебсайтовете: **www.nidirect.gov.uk/aaa** и **www.publichealth.hscni.net**
- свържете се с личния си лекар.

Може също така да получите информация и подкрепа от Circulation Foundation, благотворителна организация в Обединеното кралство за хора, които имат съдови заболявания. Посетете уебсайта им на адрес: **www.circulationfoundation.org.uk**



Public Health Agency

12-22 Linenhall Street, Belfast BT2 8BS.
Телефон: 0300 555 0114 (градски тарифи).
www.publichealth.hscni.net

Намери ни на:

