

تُظهر نتيجتك أم دم صغيرة في الشريان الأورطي (الأبهرى) البطني (AAA)



ما الذي يحدث
الآن؟



نتيجة الفحص الخاصة بك

لقد وجدنا أن جزءاً من الشريان الأورطي أوسع قليلاً من المعتاد. هذا يعني أنك مصاب بأم دم صغيرة في الشريان الأبهر البطني (AAA).

حوالي 1 من كل 80 رجلاً تم فحصهم لديه AAA صغيرة. سوف ندعوك لإجراء فحص بالموجات فوق الصوتية كل عام لمعرفة ما إذا كانت أم الدم بالأبهر البطني عندك AAA تكبر.

ما هو موضوع هذه النشرة؟

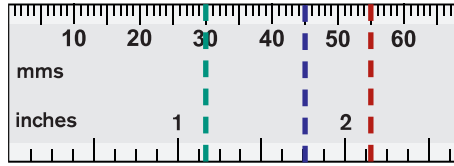
تخبرك هذه النشرة بالتالي:

- ما هي AAA
- ماذا تعني نتيجة فحص AAA الخاصة بك
- ماذا سيحدث بعد ذلك.

ما هي AAA؟

الشريان الأورطي (الأبهر) هو الشريان الرئيسي الذي يمد جسمك بالدم. وهو يمتد من قلبك إلى أسفل عبر صدرك وبطنك (المعدة). مع تقدم بعض الأشخاص في السن، يمكن أن يصبح جدار الشريان الأورطي في البطن ضعيفاً ومنتفخاً ليشكل أم دم، مثل الانتفاخ في إطار السيارة البالي. وهذا ما يسمى أم دم الشريان الأورطي البطني.

تُشخص أم الدم إذا كان عرض جزء من الشريان الأورطي داخل البطن 30 مم أو أكثر. في بعض الأحيان قد تنمو AAA إلى أكثر من 55 مم. في هذه الحالة تكون الـ AAA كبيرة. في هذه المرحلة، هناك خطر كبير من انفجار جدار الشريان والنزيف في البطن. هذه حالة طوارئ خطيرة.



- AAA الصغيرة 30 مم - 44 مم
- AAA المتوسطة 45 مم - 54 مم
- AAA الكبيرة 55 مم أو أعلى

لماذا نصاب بالـ AAA؟

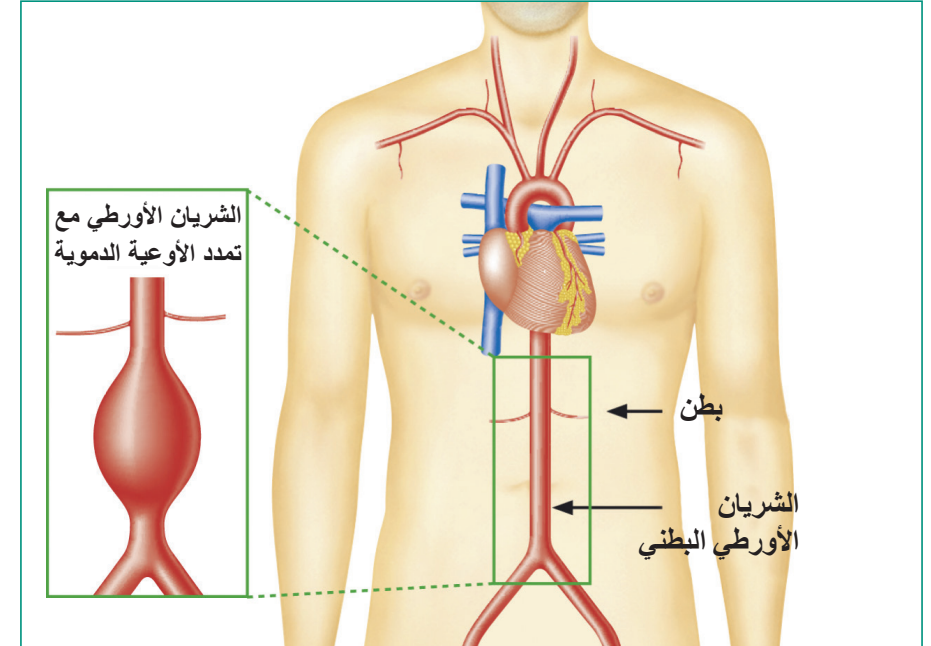
يعتمد خطر الإصابة بـ AAA على عمرك وجيناتك. حوالي 1 من كل 80 رجلاً تتراوح أعمارهم بين 65 عاماً في أيرلندا الشمالية لديه AAA. يزداد خطر الإصابة بـ AAA في حال إصابة أخيك أو أختك أو والدك، أو إن كان أحدهم قد أصيب من قبل بأم دم الشريان الأبهر البطني.

من المعروف أن التدخين وارتفاع الكوليسترول وارتفاع ضغط الدم يزيد من حجم AAA والمخاطر المرتبطة بها.

هل الـ AAA الصغيرة خطيرة؟

نادراً ما تكون حالة AAA الصغيرة خطيرة. معظم أمهات الدم تنمو ببطء شديد، لذلك قد لا يصاب العديد من الرجال الذين يعانون من AAA صغيرة بـ AAA متوسطة أو كبيرة.

ومع ذلك، من المهم مراقبة حجم أم الدم لديك بانتظام فقد يزداد حجمها.





ماذا يحدث في فحص المراقبة؟

سيستغرق فحص المراقبة حوالي 10 دقائق. ستُعطى نتيجة الفحص في وقت الفحص. سنخبر طبيبك أيضاً عن فحصك.

ماذا يحدث إذا زاد حجم AAA عندي؟

إذا نمت AAA الصغيرة لتصبح AAA متوسطة، فسيزداد تكرار فحوصات الموجات فوق الصوتية إلى مرة واحدة كل ثلاثة أشهر.

هل يمكنني فعل أي شيء لمنع AAA من الازدياد؟

قد يؤدي اتباع نمط حياة أكثر صحة إلى إبطاء نمو أم الدم:

- في حال أنك مدخن، فتوقف عن التدخين. قم بزيارة www.stopsmokingni.info للحصول على معلومات ونصائح حول الإقلاع عن التدخين، وتفاصيل أقرب خدمة مجانية للإقلاع عن التدخين.
- بعد نتيجة AAA، يرجى ترتيب زيارة إلى طبيبك العام للحصول على فحص طولك ووزنك وضغط دمك.
- اتباع نظام غذائي صحي ومتوازن وتقليل كمية الأطعمة الدهنية التي تأكلها. قم بزيارة www.choosetolivebetter.com للمزيد من المعلومات والمشورة.
- إذا كنت تعاني من زيادة الوزن، فحاول إنقاص الوزن.
- مارس التمارين الرياضية بانتظام.
- إذا كنت تشرب الكحول، قلل الكمية التي تستهلكها.

سيكون طبيبك قادراً على تقديم المشورة لك بشأن كل هذه القضايا. ولربما قد يرغب أيضاً في إعطائك حبوب ومراقبة ضغط الدم.

لا تحتاج إلى إجراء أي تغييرات أخرى على نمط حياتك. يجب أن تستمر في ممارسة النشاط البدني والاستمتاع بأي هوايات. اتصل بطبيبك إذا كان لديك أي مخاوف. كما هو الحال مع أي حالة طبية، يجب عليك إبلاغ شركات التأمين الخاصة بك في أقرب وقت ممكن بما في ذلك مزود تأمين السفر الخاص بك.

ماذا سيحدث بعد ذلك؟

سيتملكك أخصائي تمرير الأوعية الدموية في غضون يومي عمل من تشخيصك. سيقدم لك المشورة بشأن صحتك العامة وكيف يمكن أن تؤثر الحالات الصحية والأمراض الأخرى على أم الدم.

لا تحتاج إلى أي علاج في الوقت الحاضر. ومع ذلك، يجب مراقبة أم الدم لديك مرة واحدة في السنة عن طريق الفحص بالموجات فوق الصوتية.

من المهم مراقبة أم الدم إذ أنها قد تنمو. سنرسل لك خطاباً بتاريخ موعدك التالي. إذا قمت بتغيير العنوان في غضون ذلك، فيرجى إبلاغ مكتب برنامج الفحص على 028 9615 1212.

عائلتك المقربة

يجب عليك إبلاغ أي إخوة أو أخوات أو أطفال أن كونك مصاباً ب AAA يعني أنهم أيضاً قد يكونون معرضين للإصابة. يمكنهم أن يسألوا طبيبه العام عن إمكانية طلب الفحص في عمر 5 سنوات قبل العمر الذي تم العثور فيه على AAA عندك.

قيادة المركبات

سائقو السيارات والدراجات النارية:

- يجب عليك إبلاغ دائرة المرور DVA إذا كانت AAA لديك تنمو إلى 60 مم أو أكثر عرضاً.
- سيتم إيقافك من القيادة إذا وصلت إلى 65 مم أو أكثر.

سائقو سيارات الأجرة والحافلات الصغيرة والحافلات والباصات والشاحنات والمركبات الثقيلة: HGV

- يجب عليك إبلاغ DVA إذا كان لديك AAA من أي حجم.
- سيتم إيقافك من القيادة إذا وصل عرضها إلى 55 مم أو أكثر.

اسأل طبيبك أو استشاريك إذا لم تكن متأكدًا.

يمكن إعادة جميع رخص القيادة عندما تكون معالجة أم الدم ناجحة.

كم مرة سأحتاج للعودة؟

كل شخص مختلف. لا يمكن تحديد عدد عمليات الفحص التي ستحتاج إلى العودة إليها بالضبط.

إذا قمت بتغيير العنوان، يجب عليك إبلاغ مكتب برنامج الفحص في أقرب وقت ممكن.

لماذا لا يجب أن أجري عملية جراحية الآن؟

جميع العمليات لها بعض المخاطر ولا تختلف عملية AAA. تنطوي عملية AAA الصغيرة على مخاطر أكثر بكثير من أم الدم نفسها، لذا فإن أفضل طريقة للتحكم في AAA الصغيرة هي أن تعيش أسلوب حياة أكثر صحة وتتبع نصيحة طبيبك.

إذا نمت AAA الصغيرة إلى AAA كبيرة، يمكن أن يصبح خطر انفجارها أكبر من خطر إجراء عملية جراحية، لذلك يمكن بعد ذلك النظر في مدى ملاءمتك للجراحة لإصلاحها.

ما هي الأعراض التي قد تشير إلى أن AAA قد انفجرت؟

من غير المحتمل للغاية أن تنفجر AAA صغيرة، ولكن من المهم أن تكون على دراية بأي أعراض لأم الدم المنفجرة. إذا تم تشخيص إصابتك بـ AAA ولديك أعراض جديدة لآلام شديدة ومستمرة في البطن و / أو أسفل الظهر، يجب عليك طلب المساعدة الطبية الفورية من خلال قسم الطوارئ. تأكد من إخبار أي طاقم طبي أن لديك AAA تم اكتشافها من خلال الفحص.

كيف سيتم استخدام معلومات فحص AAA الخاصة بي؟

سيحتفظ برنامج فحص AAA في إيرلندا الشمالية بسجل لمعلومات الفحص الشخصية الخاصة بك بما في ذلك نتائج الاختبار وصور المسح الضوئي. يمكن للموظفين العاملين في البرنامج رؤية ومراجعة سجلاتك. ستبقى أي معلومات تتعلق بك سرية للغاية.

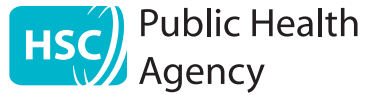
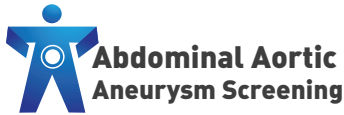
وستستخدم المعلومات لرصد وتحسين نوعية البرنامج وخبرة موظفي الفرز. هذا جزء مهم من أي برنامج فحص. ويمكن أيضاً أن تستخدم لأغراض التدقيق والبحث والتعليم والتدريب في مجال الرعاية الصحية والاجتماعية. إذا حدث هذا، فستتم إزالة تفاصيل هويتك الشخصية.

كيف يمكنني معرفة المزيد؟

لمزيد من المعلومات أو هذه النشرة بلغة أو تنسيق آخر:

- اتصل بمكتب برنامج الفحص AAA على 028 9615 1212
- قم بزيارة المواقع الإلكترونية: www.nidirect.gov.uk/aaa و www.publichealth.hscni.net
- اتصل بطبيبك.

يمكنك أيضاً الحصول على المعلومات والدعم من مؤسسة الدورة الدموية، وهي مؤسسة خيرية في المملكة المتحدة للأشخاص الذين يعانون من أمراض الأوعية الدموية. قم بزيارة موقع الويب الخاص بهم على: www.circulationfoundation.org.uk



Public Health Agency

12-22 Linenhall Street, Belfast BT2 8BS.

الهاتف: 0300 5550 0114 (بالسعر المحلي)

www.publichealth.hscni.net

تجدنا على:

