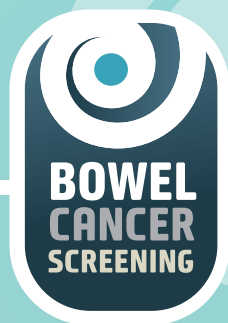


腸癌篩查

相關事實



是否參加腸癌篩查由你自行決定。

如果你在符合篩查的年齡範圍內並且已在全科醫生 (GP) 處註冊，你將每兩年被邀請參加一次篩查。

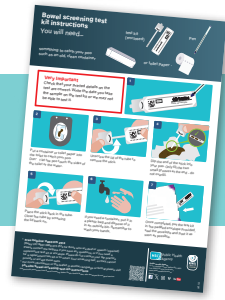
本資料旨在幫助你作出決定。

為什麼要進行腸癌篩查？

- 我們提供篩查，是為了在沒有任何症狀的早期階段發現腸癌的跡象。在這個階段進行治療通常會更加有效。
- 篩查還可以發現息肉。息肉是腸道中異常的細胞團塊。息肉不是癌症，但隨著時間推移可能發展成癌症。息肉通常很容易被切除，從而降低發生腸癌的風險。
- 定期進行腸癌篩查可以降低死於腸癌的風險。

腸道是什麼？

腸道是消化系統的一部分。它從食物中吸收營養和水分，並將剩餘的物質轉變為糞便。



什麼是腸癌？

- 腸癌也被稱為結腸癌、直腸癌或結直腸癌。
- 大約每20個人中就有1人在一生中會患上腸癌。
- 腸癌是北愛爾蘭男性和女性中第四常見的癌症類型。
- 腸癌在老年人中更為常見，尤其是在男性中。

患腸癌的風險因素

無論性別，每個人都有患腸癌的風險。可能增加患病風險的因素包括：

- 年齡增長（每10名被診斷為腸癌的人中有8人年齡在60歲以上）；
- 缺乏運動；
- 超重或肥胖；
- 飲食中紅肉和加工肉類攝入過多而膳食纖維、蔬菜和水果攝入不足；
- 吸煙；
- 過量飲酒；
- 患有2型糖尿病；
- 患有炎症性腸病（如潰瘍性結腸炎或克羅恩病）；
- 有腸癌家族史。

篩查檢測的是什麼？

篩查檢測會檢測你的糞便中是否含有血液（這種血液通常肉眼無法察覺）。這可能是某些問題存在的早期警示信號。如果檢測發現有出血，這並不意味著你一定患有腸癌；而只是說明需要進一步檢查，以找出出血的原因。

篩查是如何進行的？

你將通過郵寄收到一個檢測工具包。該工具包是篩查流程的第一步，後續可能還需要進行進一步檢查以及一次或多次到醫院就診。

我該如何進行檢測？

- 檢測可以在家中私密地完成。你需要使用隨附的取樣棒取一小份糞便樣本。檢測工具包中附有如何使用該檢測的說明。
- 如果你對如何使用檢測工具包有任何疑問，或需要更換檢測工具包或回郵信封，可以撥打免費熱線 **0800 015 2514** 諮詢。
- 你也可以在 nidirect.gov.uk/bowel-screening 網站查看相關視頻說明。
- 你需要儘快使用預付郵資的信封將完成的檢測工具包寄回篩查實驗室。在將信封投入郵筒前，請確保信封已經密封好。若寄回工具包延誤，可能會導致樣本無法被處理。
- 不要讓他人代替你完成檢測，也不要將未使用的檢測工具包放入預付郵資信封寄回。
- 如果你不確定自己是否應該進行篩查檢測，請撥打熱線電話諮詢。例如，如果你曾接受手術，並有一個人工開口使糞便從腸道排入袋中（造口），那麼在進行檢測之前你可能需要先致電諮詢。

我什麼時候會收到結果？

你應在寄出檢測樣本後的兩周內收到包含結果的信件；如果沒有收到，請撥打熱線電話諮詢。

檢測的可靠性如何？

- 篩查檢測無法判斷你是否患有腸癌。它只是將人群分為兩類：一類是不需要進一步檢測的人，另一類是需要進一步檢測的人。
- 腸癌可能引起多種症狀。由於篩查檢測主要檢測糞便中是否有血液，如果沒有出血，篩查檢測可能無法識別所有腸癌。
- 沒有任何檢測是100%可靠的，因此如果你出現第7頁列出的任何症狀，即使你上一次的檢測結果是正常的，也應聯繫你的全科醫生。在兩次篩查之間也有可能出現癌症。

篩查結果意味著什麼？

目前不需要進一步檢測。大多數人（大約100人中有98人）會得到這一結果。這意味著在你的樣本中沒有發現血液，或者只發現極少量、處於篩查範圍內的血液。這一結果並不能保證你沒有患腸癌，也不能保證未來不會患上腸癌。瞭解腸癌的症狀非常重要。在你74歲之前，你將每兩年被邀請參加腸癌篩查。

需要進一步檢查。大約每100人中有2人會得到這一結果。這意味著在你的糞便樣本中發現的血液量高於篩查範圍。這並不意味著你患有癌症，但需要進一步檢查以查明出血的原因。糞便中出現血液可能由多種原因引起，例如：

- 痔瘡；
- 腸道息肉；
- 腸癌。

你將被安排與專科篩查執業人員（SSP）聯繫，討論下一步該怎麼做。最常見的檢查叫做結腸鏡檢查。

什麼是結腸鏡檢查？

- 結腸鏡檢查是在一根細長管子的末端裝有一個非常小的攝像頭，使醫生或護士能夠查看你腸道內部是否存在息肉或癌症跡象。有時還會取一小塊組織樣本，在顯微鏡下檢查是否存在癌細胞。
- 與大多數醫療操作一樣，結腸鏡檢查也可能出現併發症。在每進行10,000例結腸鏡檢查中，大約有67例可能出現出血，而不到10例可能發生腸道穿孔。如果發生這種情況，幾乎總是需要通過手術來修補穿孔。在極為罕見的情況下（證據顯示可能低至每10,000例中約1例），結腸鏡檢查可能導致死亡。
- 如果醫生建議你進行結腸鏡檢查，你將有機會與專科篩查執業人員討論任何問題或疑慮。

如果結腸鏡檢查顯示我需要進一步治療怎麼辦？

如果你需要進一步治療，你將被轉診給合適的專科醫生。例如，如果在結腸鏡檢查中切除了息肉，你將來可能會被安排再次進行結腸鏡檢查。

被診斷為腸癌的情況並不常見。但如果確實發生，我們會將你轉診給一個由多學科專家組成的團隊來為你提供治療和護理。腸癌的主要治療方式是手術。在某些情況下，專科醫生還可能為你提供化療或放療。

並非所有通過篩查發現的腸癌都可以治癒。但對於在最早期階段發現腸癌的人來說，超過90%的人在五年後仍然存活。

腸癌篩查的可能益處和風險

瞭解可能的風險和益處可以幫助你決定是否參加腸癌篩查。

益處

- 可以降低死於腸癌的風險
- 可以將結腸鏡檢查中發現的異常(如息肉)切除,從而降低發生腸癌的風險
- 可以在家中私密地完成

風險

- 治療可能會引起併發症,例如在結腸鏡檢查過程中或之後
- 若你在進行檢測時腫瘤沒有出血,篩查也可能漏檢癌症

需要留意哪些症狀?

腸癌的症狀可能包括:

- 排便習慣與平時不同;
- 糞便中帶血,可能呈紅色或黑色;
- 糞便變稀、排便次數增多和/或便秘;
- 肛門出血;
- 即使剛上過廁所,仍經常感覺需要排便;
- 腹部疼痛或出現腫塊;
- 腹脹;
- 一段時間內比平時更容易感到疲勞;
- 在沒有明顯原因的情況下體重減輕。

腸癌篩查並不是針對症狀的檢查。如果你出現上述任何症狀並持續三周或更長時間，請諮詢你的全科醫生，他們可以為你安排其他檢查。這一點非常重要，以確保在需要時能夠安排進一步的檢查。即使你最近已經接受過腸癌篩查和/或結腸鏡檢查，如果出現症狀，也仍然應該進行檢查。請記住，這些症狀並不一定意味著你患有腸癌。

如何降低患腸癌的風險？

除了每兩年進行一次篩查檢測外，你還可以通過遵循健康生活方式的建議來降低風險，更多資訊請參見 www.choosetolivebetter.com

- 保持健康飲食，包括每天食用五份水果和蔬菜，並攝入全穀物、豆類以獲得膳食纖維。限制紅肉的攝入，尤其是加工的紅肉。
- 保持身體活動。
- 維持健康體重。
- 限制酒精的攝入。
- 戒煙——如需幫助請參見 www.stopsmokingni.info

如何確保將來能收到檢測工具包？

你的全科醫生診所會向我們提供你的聯繫方式，因此請確保你提供的姓名、出生日期和地址準確無誤。

樣本檢測後會發生什麼？

一旦你的樣本完成檢測，它將被銷毀。檢測結果會被錄入電腦系統，並且你將在兩年後再次收到新的檢測工具包。

資料保護信息

- 你的檢測結果副本將發送給你的全科醫生。
- 腸癌篩查計劃需要保存所有接受篩查人員及其檢測結果的記錄。
- 參與該計劃的工作人員可能會查看和審核你的相關記錄。
- 這些資訊用於確保該篩查計劃按照應有的高標準運行。
- 這些資訊還用於統計發現了多少癌症病例，並確保相關人員能夠得到適當的後續治療。
- 如果你在兩次篩查之間被診斷出患有腸癌，我們可能會重新查看你之前的篩查結果。如果你願意，你可以查看這項審核的結果。
- 如果你需要進一步瞭解你的記錄是如何保存和使用的，請撥打免費熱線 **0800 015 2514**。

你是否可以幫助他人使用檢測包？

如果你是照護人員，只有在對方希望你協助並且同意你這樣做的情況下，你才可以幫助他人使用腸癌篩查檢測工具包。

如果你照顧的人沒有能力對是否參加篩查作出同意決定，你應當與該人的全科醫生溝通，以判斷篩查是否符合其最佳利益。



如需幫助或建議

如果你有任何問題，請撥打免費熱線 **0800 015 2514**。

更多資訊請訪問：

nidirect.gov.uk/bowel-screening

若需要本宣傳冊的其他語言版本或其他格式，請訪問：

<http://pha.site/bowel-cancer-screening-facts>

或參見本宣傳冊的背面。

對於聾人或有言語障礙的人士，可使用 Relay UK 服務。請撥打我們的熱線號碼 **18001 0800 015 2514**。

針對跨性別者、非二元性別者以及性別流動者的更多資訊可在以下網站獲取：

www.pha.site/screeningleaflet

更換檢測工具包

如果你需要申請更換腸癌篩查檢測工具包或回郵信封，請撥打免費熱線 **0800 015 2514**。請不要聯繫你的全科醫生診所來申請更換篩查檢測或寄回檢測工具包，因為他們無法提供或接收這些篩查工具包。

退出篩查

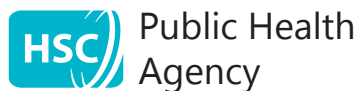
是否參加篩查是個人選擇。如果你希望討論退出腸癌篩查專案，請撥打免費熱線 **0800 015 2514**。



若需要本宣傳冊的其他語言版本或其他格式，請訪問：

<http://pha.site/bowel-cancer-screening-facts>

或掃描下方的二維碼。



Public Health Agency

12-22 Linenhall Street, Belfast BT2 8BS.

電話：03005550114 (按本地通話費率)

www.publichealth.hscni.net

在此關注我們：

