

嬰兒的腦膜炎主要症狀可能包括：

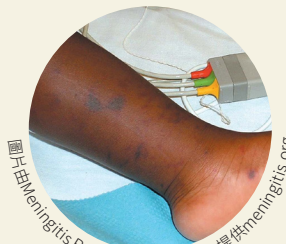
- 尖銳的呻吟
- 被抱起來時煩躁不安
- 昏昏欲睡，難以喚醒
- 軟弱及無精打采或動作僵硬
- 皮膚蒼白、出現斑點或變青
- 發燒但手腳冰冷
- 壓力下不會褪色的紅色或紫色斑點。(進行下面有解釋的玻璃杯測試。)

i 如果您將玻璃杯用力按壓在敗血症皮疹上，皮疹不會消退。您會能夠透過玻璃杯見到皮疹。如果是這樣的話，請盡速尋求醫生的幫助。

皮疹在黑色或啡色的皮膚上可能較難看到。檢查較蒼白的身體部位，例如手掌或腳底、口腔上顎、腹部、眼白或眼皮內側。

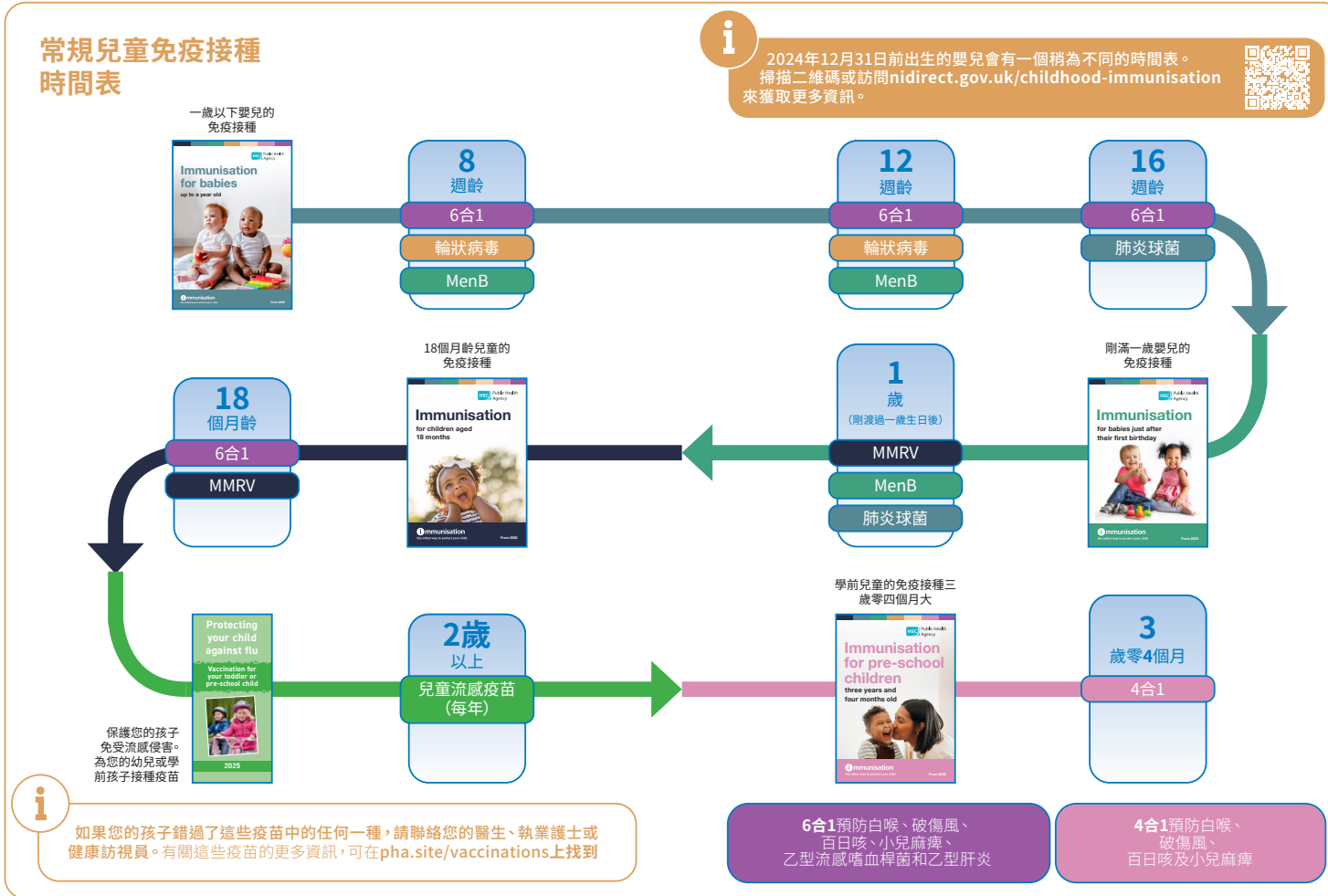


圖片由Meningitis Now提供meningitisnow.org



圖片由Meningitis Research Foundation提供#meningitis.org

常規兒童免疫接種時間表



如欲了解更多關於免疫接種的資訊，請訪問 pha.site/vaccinations 或 www.nidirect.gov.uk/childhood-immunisation



Public Health Agency
12-22 Linenhall Street, Belfast BT2 8BS.
Tel: 0300 555 0114 (local rate).
www.publichealth.hscni.net

Find us on:

本出版品利用最初由英國衛生安全署 (UK Health Security Agency) 開發的資料，並根據3.0版開放政府許可證 (Open Government License v3.0) 使用。

2025年12月

早產兒的免疫接種



immunisation
the safest way to protect your child

2026年起

“對全世界健康有最大影響的兩項公共衛生干預措施便是乾淨的水及疫苗。”

世界衛生組織



免疫接種是什麼，以及為什麼需要免疫接種？

免疫接種是保護我們免受嚴重疾病侵害的方法。有些疾病能導致兒童死亡或對他們的健康造成持久損害。免疫接種幫助您孩子的免疫系統（人體的天然防禦系統）作好準備對抗他／她會接觸到的疾病。

我的嬰兒應何時接種疫苗？

您的嬰兒在正確年齡接種疫苗是十分重要的（見封底）。這會有助盡量降低您的嬰兒染上嚴重疾病的風險。如果不準時接種疫苗，某些疫苗的副作用風險可能會增加。

我的嬰兒早產。早產兒應在何時接種第一劑疫苗？

早產嬰兒有較高風險染上疾病。他們應跟從建議的時間表，在出生8週後開始進行免疫接種，不論他們早產多久。這可能在您的嬰兒還在醫院的時候發生，您會需要跟您的醫生就此討論。

有些嬰兒在出生不久後，如果屬於高危族群，可能會需要額外的疫苗。例如，有些非常高危的嬰兒可以接種呼吸道合胞病毒（RSV）疫苗，以在冬季時預防呼吸道合胞病毒。RSV是一種胸部感染的常見原因，可以很嚴重。如果您孩子需要更多保護，他／她的專家、醫生或健康訪視員會給予您更多資訊。

就診時會發生什麼事情？

醫生或護士會向您解釋免疫接種的程序，並回答任何疑問。疫苗會被注射到大腿的肌肉中。如果您的嬰兒十分早產的話，那麼他／她接種第一劑常規疫苗時可能仍然在醫院內。

什麼情況下我的嬰兒不應接種疫苗？

很少有原因使嬰兒不能接種疫苗。有以下情況的嬰兒不應接種這些疫苗：

- 已確診對先前接種的疫苗出現過敏休克反應（嚴重過敏反應），或
- 已確診對新黴素、鏈黴素或多粘菌素B（疫苗內使用的抗生素）出現過敏休克反應。

如果嬰兒的免疫系統受到抑制（因為正在接受嚴重疾病的治療，例如器官移植或癌症），那麼您的嬰兒可能不能接種某些疫苗。您的醫生或執業護士應從專家處獲取建議。

沒有其他醫學原因會令一個人絕對不能接種這些疫苗。

應對常見的副作用

打針部位可能會出現發紅、疼痛或觸痛，有些嬰兒可能會輕微發燒。用以下方法來確保您孩子涼爽：

- 給他／她多喝飲料；
- 確保他／她沒有穿太多的衣服或包裹過厚的毯子；
- 以及給予嬰兒液體撲熱息痛—向您的醫生查詢劑量。

發燒在接種MenB疫苗後較常見。為了預防發燒，我們建議嬰兒在8週及12週齡接種MenB疫苗後，服用三劑嬰兒用的撲熱息痛。向您的醫生查詢劑量很重要。

i 千萬不要給16歲以下的兒童含有阿斯匹林的藥物。

如果您在任何時候擔心您的嬰兒，請相信您的直覺並聯絡您的全科醫生（GP）。

有關疫苗、潛在副作用、撲熱息痛及腦膜炎的更多詳情，請見一歲以下嬰兒的免疫接種。



小心腦膜炎及敗血症（血液中毒）

乙型流感嗜血桿菌、B群腦膜炎球菌及肺炎球菌疫苗對抗那些在兒童及青少年身上引致腦膜炎及敗血症的最重要細菌。但是，由於這些疾病可以由很多其他細菌和病毒引致，所以知道這些疾病的徵候和症狀很重要。

腦膜炎的早期症狀包括發燒、易怒和煩躁不安、嘔吐及拒絕進食—這些症狀在感冒及流感中也很常見。但患上腦膜炎或敗血症的嬰兒能在數小時內變得嚴重不適。