

Nos bebés, os principais sintomas de meningite podem incluir:

- o choro agudo, semelhante a gemidos
- ficar irritável quando lhe pegam
- Sonolência ou dificuldade em acordar
- estar frouxo e indiferente ou rígido com movimentos repentinos
- a pele pálida, manchada ou a ficar azul
- febre com as mãos e os pés frios
- pontos vermelhos ou roxos que não desaparecem sob pressão. (Fazer o teste do copo explicado abaixo.)

i Se encostar um copo de vidro de forma firme contra uma erupção cutânea causada por septicemia, a erupção cutânea não desaparecerá. Poderá ver a erupção cutânea através do copo. Se isso acontecer, consulte imediatamente um médico.

A erupção cutânea poderá ser mais difícil de ver na pele preta ou castanha. Veja as áreas mais pálidas, como as palmas das mãos ou dos pés, o céu da boca, a barriga, a parte branca dos olhos ou o interior das pálpebras.



Imagem disponibilizada pela Meningitis Now meningitisnow.org

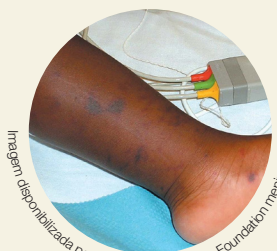
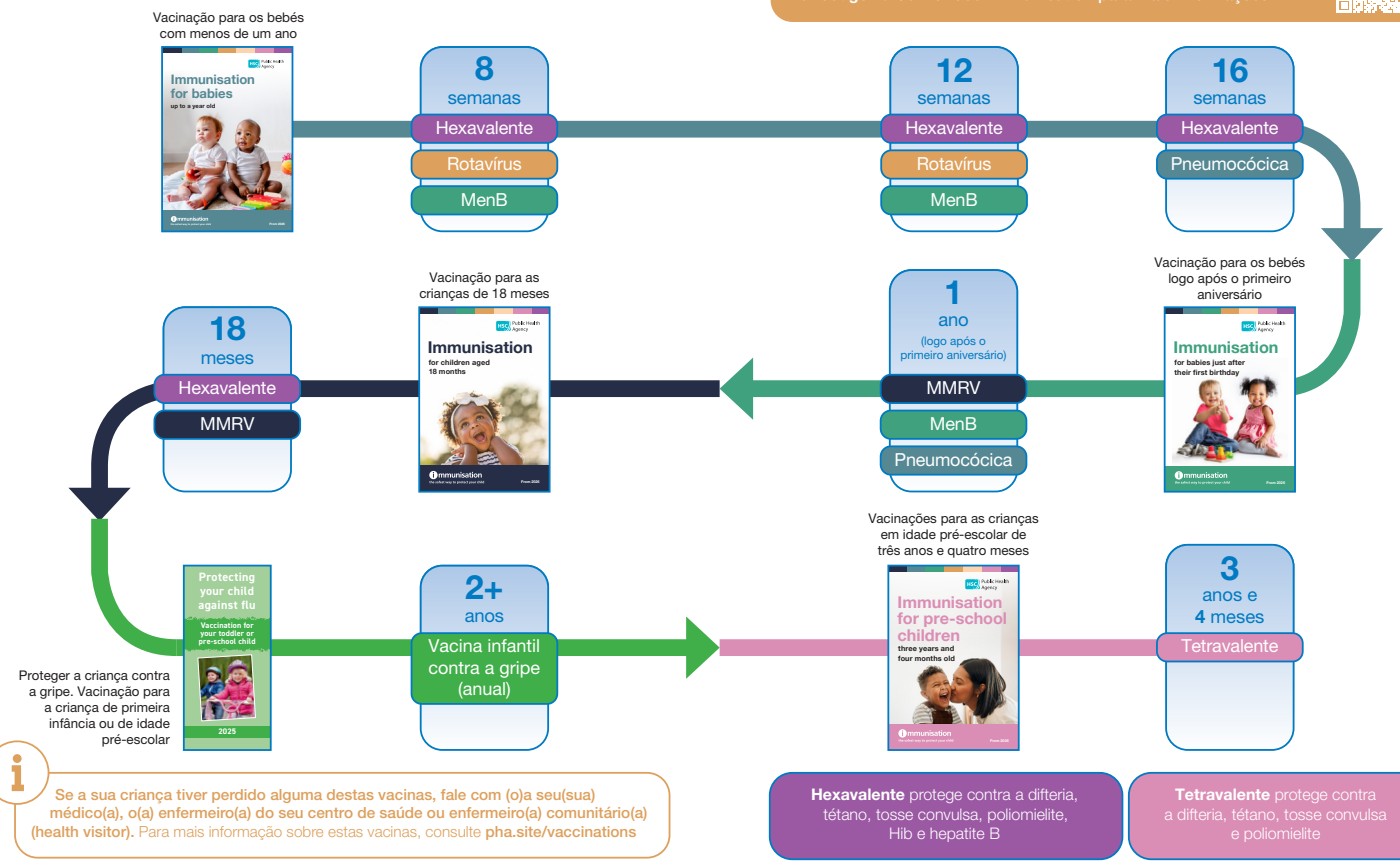


Imagem disponibilizada pela Meningitis Research Foundation meningitis.org

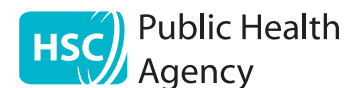
Programa de vacinação de rotina na infância



Se a criança adoecer com **um ou mais** destes sinais ou sintomas, contacte urgentemente o seu médico.

Se ainda estiver preocupado(a) após a informação que receber, confie nos seus instintos e leve a criança ao hospital mais perto de si com um departamento de urgências.

Se quiser mais informação sobre a vacinação, consulte pha.site/vaccinations ou www.nidirect.gov.uk/childhood-immunisation.



Public Health Agency
12-22 Linenhall Street, Belfast BT2 8BS.
Tel: 0300 555 0114 (local rate).
www.publichealth.hscni.net

Find us on:

Esta publicação foi adaptada de informação publicada originalmente pela UK Health Security Agency (Agência de Segurança Sanitária do Reino Unido) e é usada ao abrigo da Open Government Licence v 3.0

Vacinação para bebés prematuros



“ As duas intervenções de saúde pública que tiveram o maior impacto na saúde mundial são a **água potável** e **as vacinas**. ”

Organização Mundial da Saúde

O que é a vacinação e porque é que é necessária?

A vacinação é uma maneira de nos protegermos de doenças graves. Há certas doenças que podem matar as crianças ou causar danos duradouros à sua saúde. As vacinações são administradas para preparar o sistema imunitário da criança (o mecanismo de defesa natural do corpo) para combater tais doenças quando a criança entra em contacto com elas.

Quando é que o meu bebé deve ser vacinado?

É importante que o bebé receba as vacinações à idade certa (ver a contracapa). Isto ajuda a reduzir ao mínimo possível o risco de o bebé contrair uma doença grave. O risco dos efeitos secundários de algumas vacinas pode aumentar se as adiar.

O meu bebé nasceu prematuro. Quando é que os bebés prematuros devem receber a primeira vacina?

Os bebés prematuros têm um nível de risco mais elevado de infeção. Devem ser vacinados de acordo com o programa recomendado a partir das 8 semanas após o parto, independentemente de quão prematuros sejam. Isto poderá acontecer enquanto o bebé se encontra no hospital. Terá de consultar o seu médico a este respeito.

Alguns bebés podem necessitar de vacinas adicionais logo após o parto, se forem de alto risco. Por exemplo, alguns bebés de muito alto risco recebem a vacina VSR para os proteger contra o vírus sincicial respiratório durante os meses de inverno. O VSR é uma causa comum de um tipo de infeção das vias respiratórias e pode ser grave. O(A) especialista, médico(a) ou enfermeiro(a) comunitário(a) (health visitor) dar-lhe-á mais informação se a criança necessitar de proteção adicional.

O que acontece na consulta?

O(A) médico(a) ou enfermeiro(a) explicar-lhe-á o processo de vacinação e esclarecer eventuais dúvidas. A vacina é injetada no músculo da coxa. Se o bebé tiver nascido muito prematuro, poderá ainda estar no hospital aquando da primeira vacinação de rotina.

Há alguma razão pela qual o meu bebé não deva ser vacinado?

Há muitos poucos motivos que impeçam os bebés de serem vacinados. As vacinas não devem ser administradas a bebés que tenham tido:

- uma reação anafilática confirmada (reação alérgica grave) a uma dose anterior da vacina, ou
- uma reação anafilática confirmada a neomicina, estreptomicina ou polimixina B (antibióticos utilizados nas vacinas).

Se o sistema imunitário do bebé estiver «suprimido» (por estar a receber tratamento para um problema grave, como um transplante ou cancro), o bebé poderá não poder receber certas vacinas. O(A) médico(a) ou enfermeiro(a) do centro de saúde deve aconselhar-se junto de um especialista.

Não há outra razão médica pela qual estas vacinas não devam definitivamente ser administradas.

Lidar com os efeitos secundários comuns

O local onde a injeção foi administrada poderá ficar vermelho, dorido ou sensível e alguns bebés poderão ter uma febre ligeira. Certifique-se de que mantém a criança fresca, ao:

- Dar-lhe bastantes líquidos;
- certificar-se que não tem demasiadas camadas de roupa ou cobertores postos;
- e dar-lhe suspensão de paracetamol infantil – confirme a dose com o seu médico.

A febre ocorre com mais frequência após a vacina MenB. Para evitar esta situação, recomenda-se que sejam administradas três doses de paracetamol infantil aos bebés após as vacinas MenB administradas às 8 e 12 semanas de vida. É importante que confirme a dose com o seu médico.

i Não dê medicamentos que contenham aspirina a crianças com menos de 16 anos.

Se estiver preocupado(a) com o seu bebé a alguma altura, confie nos seus instintos e fale com o seu médico de família (GP).

Para mais informação detalhada sobre as vacinas, possíveis efeitos secundários, paracetamol e meningite, consulte *Vacinação para os bebés com menos de um ano*.



Esteja atento(a) à meningite e septicemia (envenenamento do sangue)

As vacinas Hib, M e pneumocócica protegem contra as bactérias mais importantes que causam a meningite e septicemia nas crianças e jovens. Contudo, estas doenças podem ser causadas por outras bactérias e vírus. É importante conhecer os sintomas destas doenças.

Os sintomas precoces da meningite incluem febre, estar irritável e irrequieto, vómitos e recusar-se a comer – sintomas que também são comuns com constipações ou gripe. Contudo, um bebé com meningite ou septicemia pode ficar gravemente doente dentro de horas.