

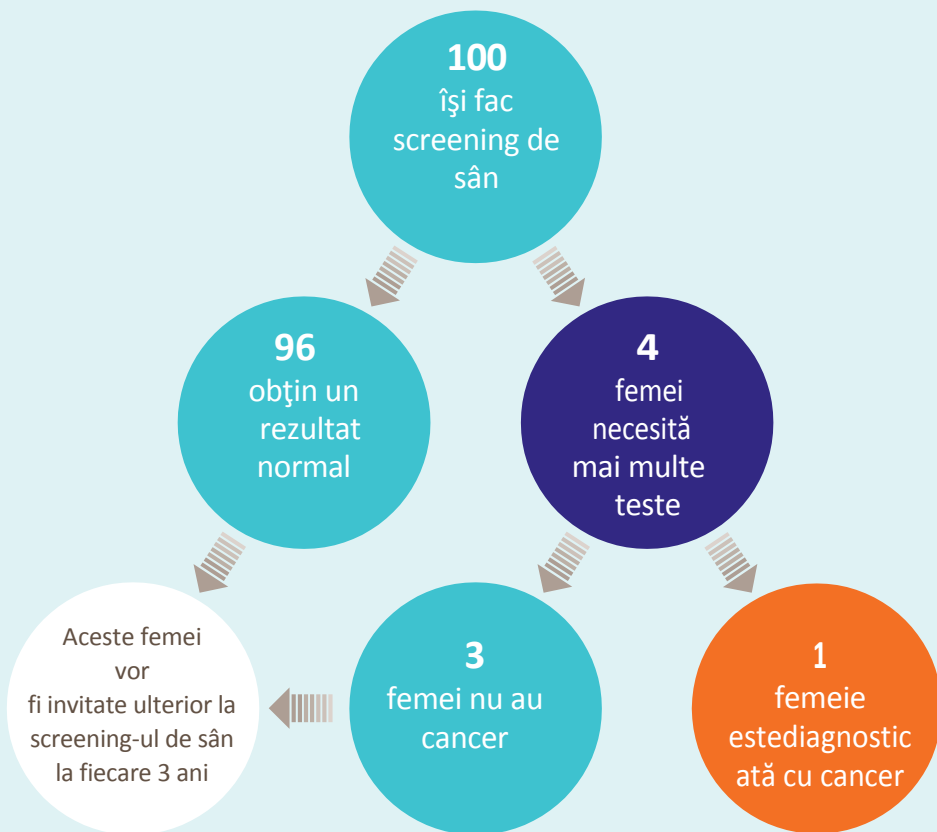
# Screening-ul de sân

De ce am fost  
rechemată?



Breast Screening

Ce li se întâmplă la 100 de femei  
**de fiecare dată** când își fac screening-ul de sân?



## Ce se întâmplă la clinica de verificare a sânelui?

Motivul pentru care ați fost invitată vă va fi explicat în momentul în care vă prezentați la clinică. De asemenea, veți fi întrebată despre orice probleme legate de sânii și vi se va da ocazia să puneți întrebări.

Este posibil să fie efectuate o serie de teste, dar nu aveți neapărat nevoie de toate. Testele includ:

- examinarea sânelor dvs. de către un medic;
- mai multe mamografii (radiografii cu raze X ale sânelor) care să prezinte mai multe imagini ale sânelor dvs.;
- ecografie - o verificare nedureroasă care expune o imagine a țesuturilor sânelui;
- o biopsie - este posibil să fie prelevat un eșantion din țesutul sânelui, cu ajutorul unui ac, pentru a fi verificat la microscop. Această procedură este efectuată sub anestezie locală care amortește zona;
- o biopsie cu ac fin - este posibil să se extragă câteva celule din sânul dvs. cu ajutorul unui ac foarte fin pentru a fi examinate la microscop. Acest test este asemănător cu procedura de prelevare a sângelui.

## Cât va dura vizita?

Fiți pregătită să petreceți cel puțin 2 ore la clinică; cu toate că nu este întotdeauna nevoie de atâta timp.

## Poate să mă însoțească cineva?

Da, este posibil să vi se pară confortabil să fiți însoțită de cineva, cum ar fi partenerul dvs., o rudă sau un prieten.

## Când primesc rezultatele?

Acest lucru depinde de testele de care aveți nevoie. Este posibil să vi se dea rezultatele înainte de a părăsi clinica, sau, dacă aveți nevoie de o biopsie, veți fi rugată să reveniți după rezultate peste o săptămână.

## Ce fac dacă mi se spune că am cancer de sân?

Veți fi îngrijită de o echipă de specialiști în cancerul de sân. Aceștia vor discuta cu dvs. despre diagnosticul dvs. și despre opțiunile de tratament pe care le aveți.

## Cu cine pot discuta dacă am alte întrebări?

Dacă aveți întrebări suplimentare sau sunteți îngrijorată, vă rugăm să contactați asistenta medicală specializată în cancer de sân. Datele ei de contact le găsiți în scrisoarea dvs.

## Ce fac dacă trebuie să modific programarea?

Vă rugăm să sunați la centrul de screening local pentru a face o nouă programare.

## **Centre de screening**

**Belfast Health and Social Care Trust (Trustul de Servicii Medicale și Sociale din Belfast)**

(acoperă și South Eastern HSC Trust - Trustul de Servicii Medicale și Sociale din Sud)

The Screening Centre

(Centrul de screening)

12-22 Linenhall Street, Belfast BT2 8BS

Tel: 028 9033 3700

## **Northern Health and Social Care Trust**

**(Trustul de Servicii Medicale și Sociale din Nord)**

Northern Area Breast Screening and  
Assessment Unit

(Unitatea de Evaluare și Screening al Sânelui  
din Zona de Nord)

Level A, Antrim Area Hospital

45 Bush Road, Antrim BT41 2RL

Tel: 028 9442 4425

## **Southern Health and Social Care Trust**

**(Trustul de Servicii Medicale și Sociale din Sud)**

The Breast Screening Unit

Lurgan Hospital

(Unitatea de Screening al  
Sânelui din Spitalul Lurgan)

Sloan Street, Lurgan BT66 8NX

Tel: 028 3834 7083

**Western Health and Social Care Trust  
(Trustul de Servicii Medicale și Sociale din Vest)**

The Breast Screening Unit  
(Unitatea de Screening al  
Sânului)

Parter, The Nurses' Home

Altnagelvin Area Hospital

Glenshane Road, Londonderry BT47 6SB

Tel: 028 7161 1443



**Public Health Agency  
(Agenția de Sănătate  
Publică)**

12–22 Linenhall Street

Belfast

BT2 8BS

Tel: 028 9032 1313

[www.publichealth.hscni.net](http://www.publichealth.hscni.net)

[www.cancerscreening.hscni.net](http://www.cancerscreening.hscni.net)